



第5章 その他の操作方法

第5章 その他の操作方法

1.1 よくあるトラブル解決法(1)

電子調達システムを利用中に、トラブルが発生した場合で、よくある問題と解決法について紹介します。

インターネットエクスプローラのバージョンに問題がある。

インターネットエクスプローラ7には対応していませんのでインターネットエクスプローラ6のパソコンで利用してください。

インターネットエクスプローラまたはアドオン（Googleツールバーなど）の機能でポップアップがブロックされている。

ポップアップブロックの機能を無効にします。

インターネットエクスプローラのキャッシュに正しくない情報が残っている。

インターネットエクスプローラのキャッシュをクリアします。

インターネットエクスプローラの機能でファイルのダウンロードなどが制限されている。

信頼済みサイトに電子調達システムを追加します。

パソコンにインストールされているJavaのバージョンに問題がある。

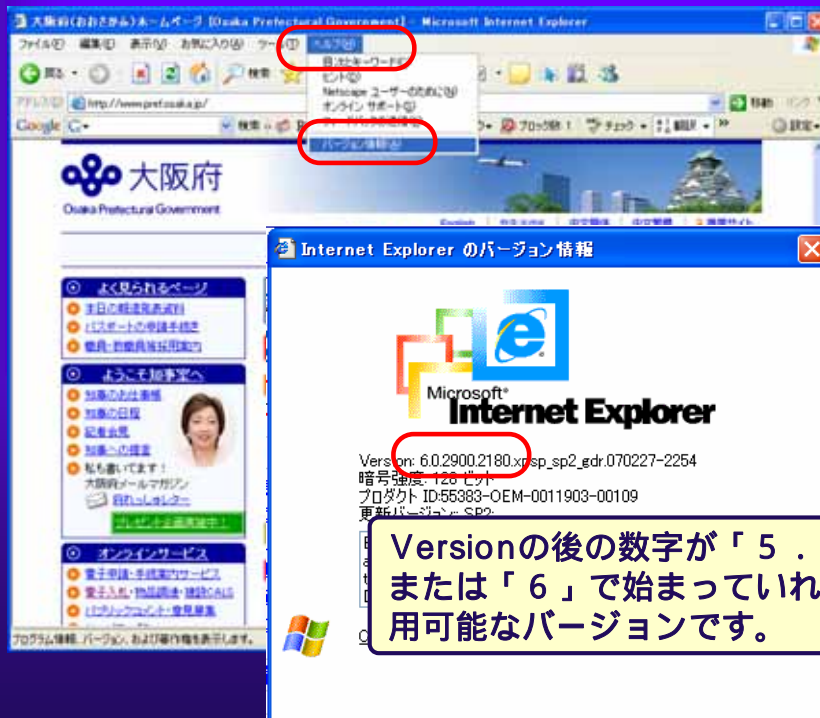
Javaのバージョンを確認し、利用できるバージョンにします。

Javaのキャッシュに正しくない情報が残っている。

Javaのキャッシュをクリアします。

第5章 その他の操作方法
1.2 よくあるトラブル解決法(2)

インターネットエクスプローラのバージョンを確認します。

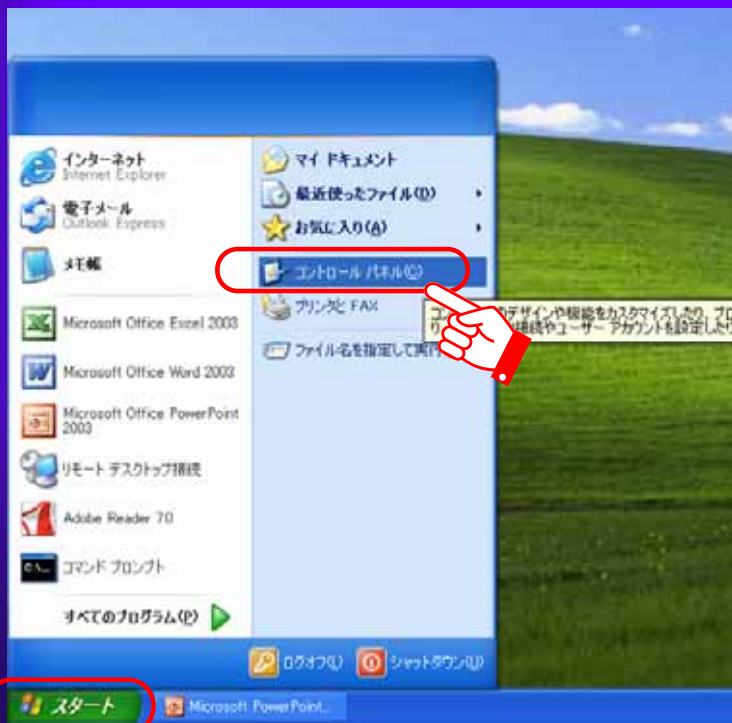


インターネットエクスプローラのメニューから「ヘルプ」をクリックします。
「バージョン情報」をクリックします。
Versionを確認します。

Versionの後の数字が「5.5」または「6」で始まっていれば利用可能なバージョンです。

第5章 その他の操作方法
1.3 よくあるトラブル解決法(3)

設定画面にはコントロールパネルからアクセスします。
<コントロールパネル(Windows XPの場合)>

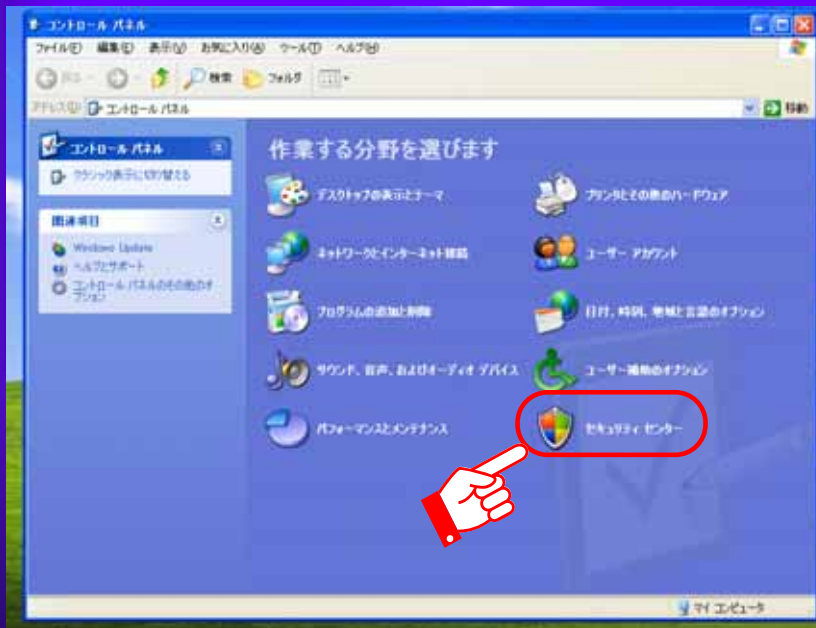


「スタート」メニューをクリックします。
「コントロールパネル」をクリックします。

第5章 その他の操作方法

1.4 よくあるトラブル解決法(4)

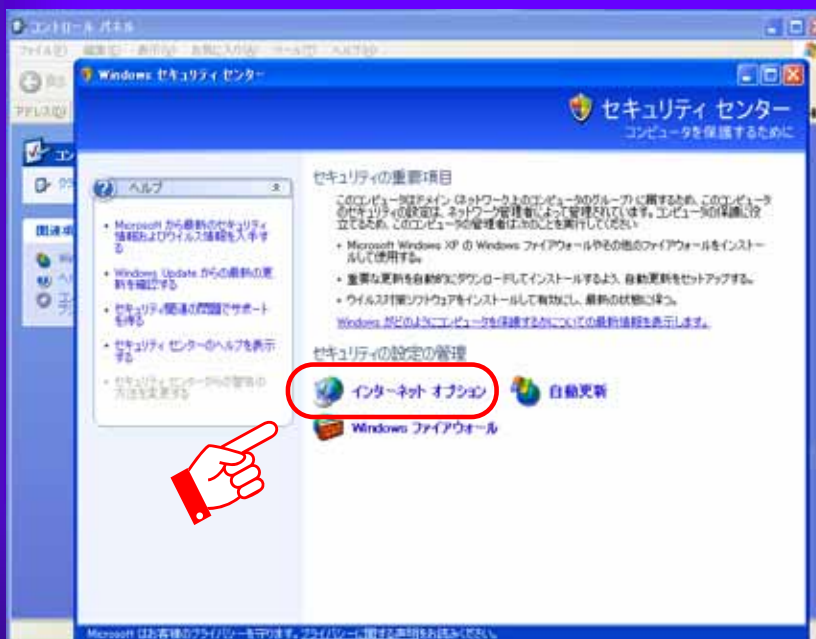
- インターネットエクスプローラに関する設定を行います。
<インターネットオプション (Windows XPの場合)>



「セキュリティセンター」をクリックします。

第5章 その他の操作方法

1.5 よくあるトラブル解決法(5)

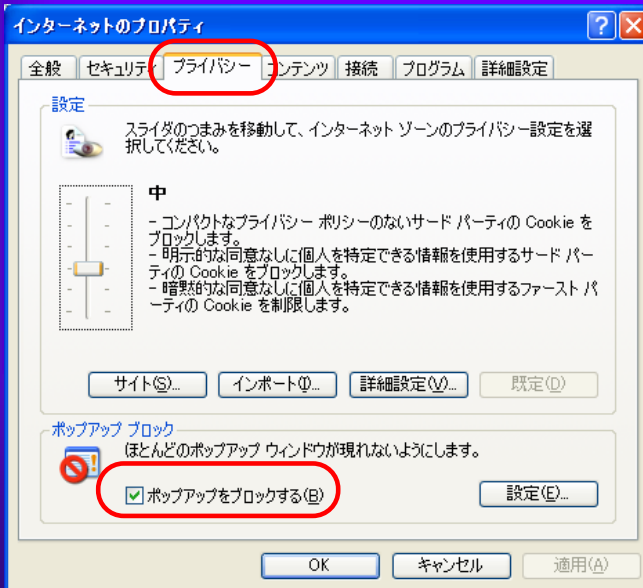


「インターネットオプション」をクリックします。

第5章 その他の操作方法
1.6 よくあるトラブル解決法(6)

ポップアップブロックを解除します。

<インターネットエクスプローラの設定>

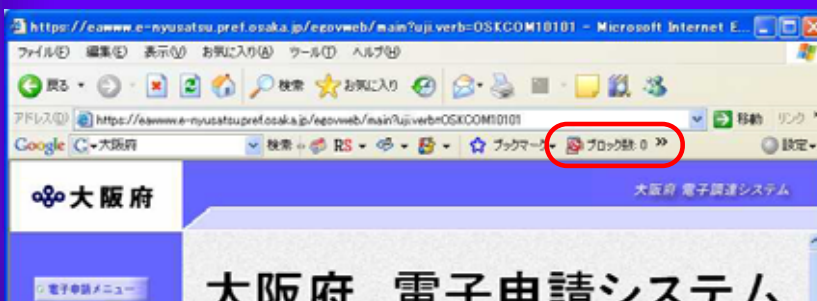


「インターネットオプション」を開きます。
「プライバシー」タブをクリックします。
「ポップアップをブロックする」チェックをOFFにします。

第5章 その他の操作方法
1.7 よくあるトラブル解決法(7)

インターネットエクスプローラのアドオン(Googleツールバーなど)の場合は、それぞれ設定方法が異なります。ご利用になっているアドオンのヘルプ等を参照の上、ポップアップブロックを解除してください。

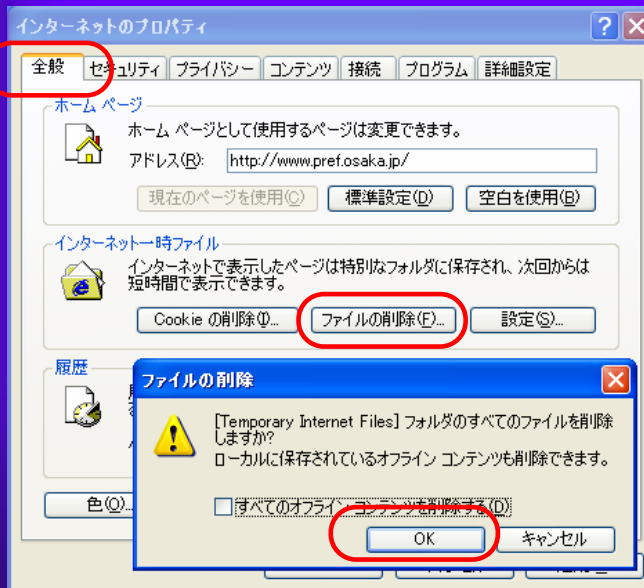
<Googleツールバーの場合>



ポップアップブロックを解除したいサイト(電子申請システム、電子入札システム)を開きます。
Googleツールバーのブロックボタンをクリックします。

第5章 その他の操作方法 1.8 よくあるトラブル解決法(8)

インターネットエクスプローラのキャッシュをクリアします。

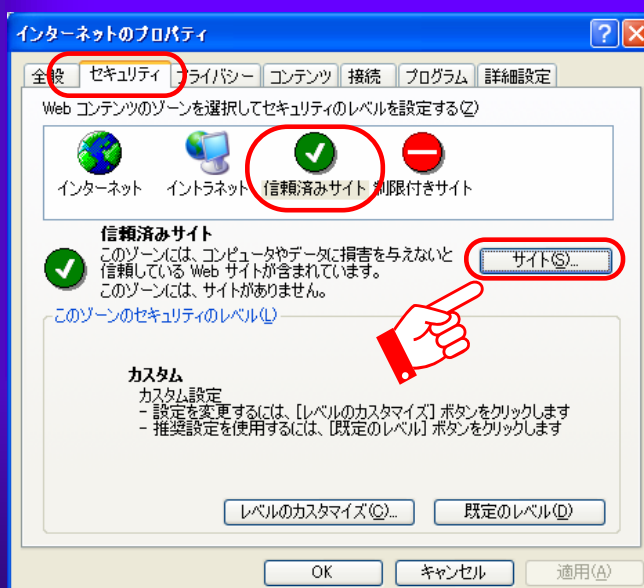


「インターネットオプション」を開きます。
「全般」タブをクリックします。

「ファイルの削除」ボタンをクリックします。
「OK」ボタンをクリックします。

第5章 その他の操作方法 1.9 よくあるトラブル解決法(9)

信頼済みサイトに電子調達システムを追加します。



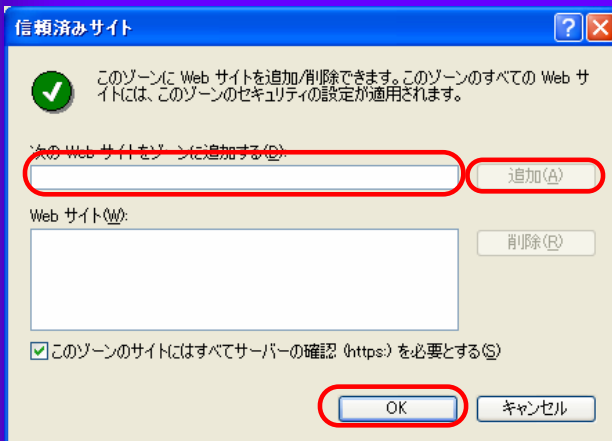
インターネットオプションを開きます。

「セキュリティ」タブをクリックします。

「信頼済みサイトを」をクリックします。

「サイト」ボタンをクリックします。

第5章 その他の操作方法
1.10 よくあるトラブル解決法(10)

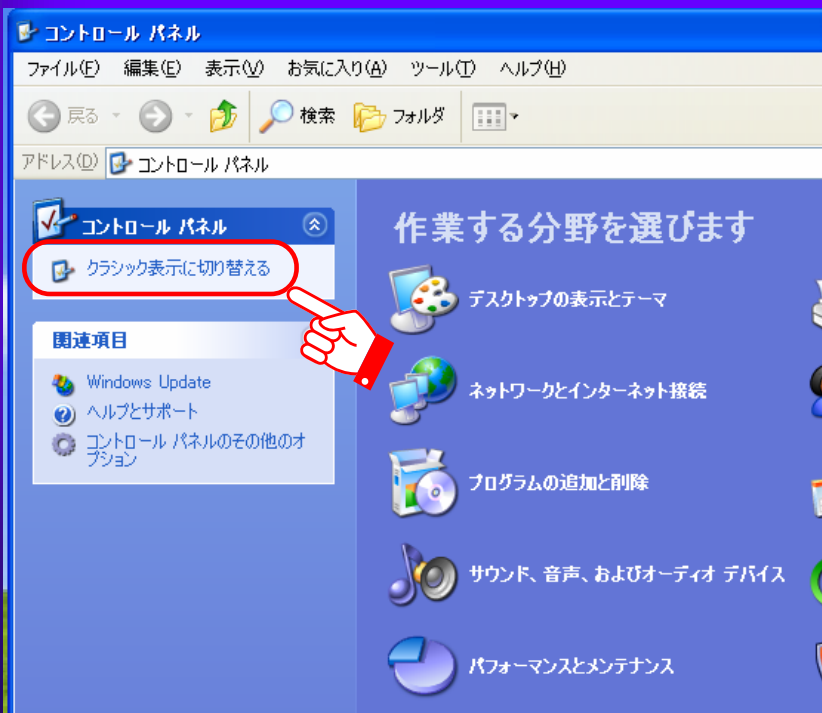


「次のWebサイトをゾーンに追加する」欄にシステムのURLを入力します。
「追加」ボタンをクリックします。
「OK」ボタンをクリックします。

で入力するURLは以下のとおりです。
(電子入札システム) <https://www.e-nyusatsu.pref.osaka.jp/>
(電子申請システム) <https://eawww.e-nyusatsu.pref.osaka.jp/>

第5章 その他の操作方法
1.11 よくあるトラブル解決法(11)

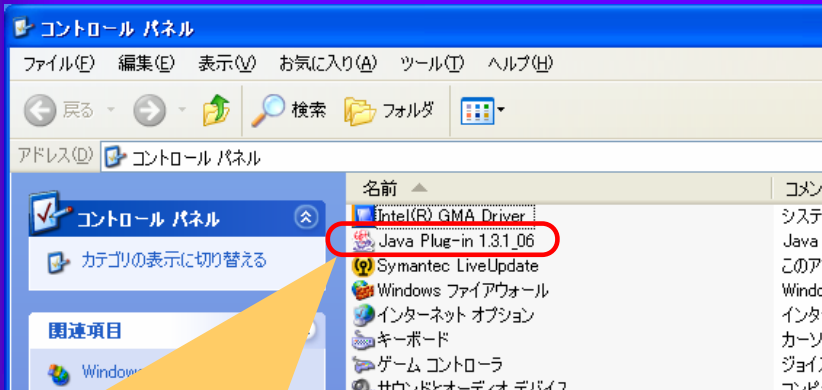
- Javaに関する設定を行います。
< Java Plug-inコントロールパネル (Windows XPの場合) >



コントロールパネルを開きます。
「クラシック表示に切り替える」をクリックします。

Javaのバージョンを確認し、利用できるバージョンにします。

< Javaバージョンの確認方法 >



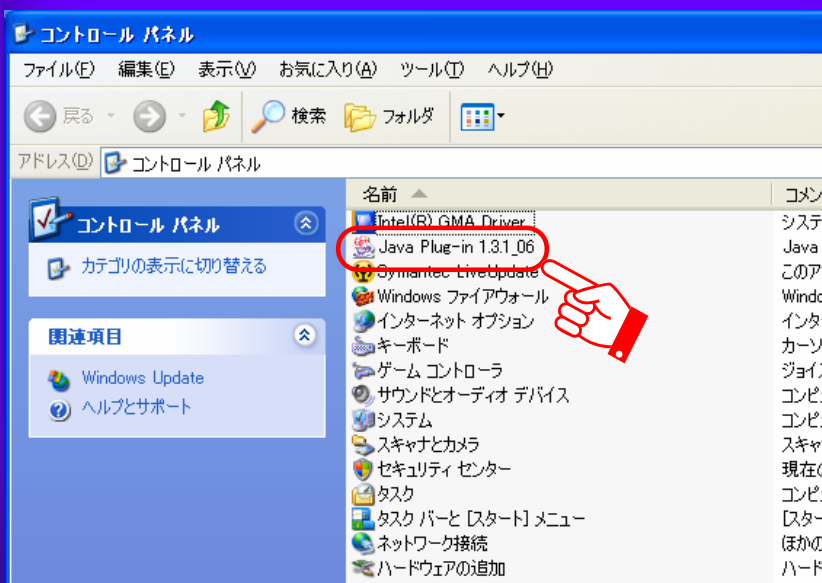
コントロールパネルを開き、クラシック表示に切り替えます。
Java Plug-inの後の数字を確認します。

以下の場合には、大阪府電子調達システムが正常に動作しないことがあります。

- ・ 1.3.1_06または1.3.1_08以外のバージョンが表示されている
- ・ 複数のバージョンが表示されている

該当する場合には利用できるバージョンをいずれか1つのみインストールしなおしてください。

Javaのキャッシュをクリアします。



コントロールパネルを開き、クラシック表示に切り替えます。
Java Plug-in (1.3.1_06または1.3.1_08)をダブルクリックします。

第5章 その他の操作方法
1.14 よくあるトラブル解決法(14)



「キャッシュ」タブをクリックします。

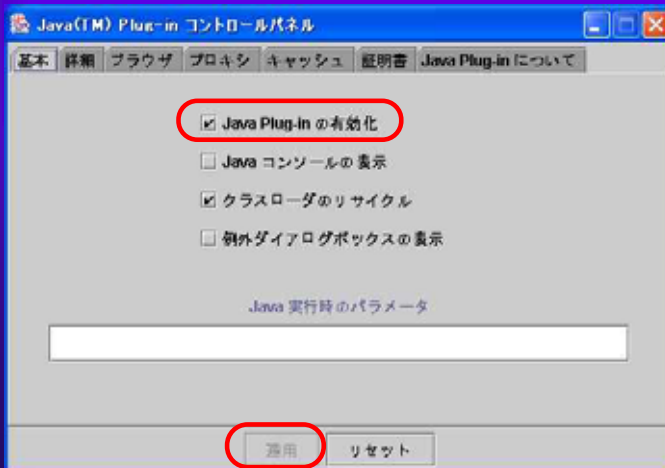
「JARキャッシュをクリア」ボタンをクリックします。

第5章 その他の操作方法
1.15 JREの脆弱性について

Java実行環境(JRE)について、米国Sun microsystems社は、JRE 1.3.1_06を含む複数のバージョンに脆弱性があることを公表しています。大阪府電子入札システム以外のWebサイトに接続するときは、Java実行環境(JRE)の利用を無効化することにより外部攻撃の危険から回避できます。

大阪府の電子入札システムをご利用になる場合は、必ず有効化をして下さい。

< JREの利用を無効化する方法 >



Java Plug-inコントロールパネルを開きます。

「Java Plug-inの有効化」ボタンをクリックし、チェックをはずします。

「適用」ボタンをクリックします。

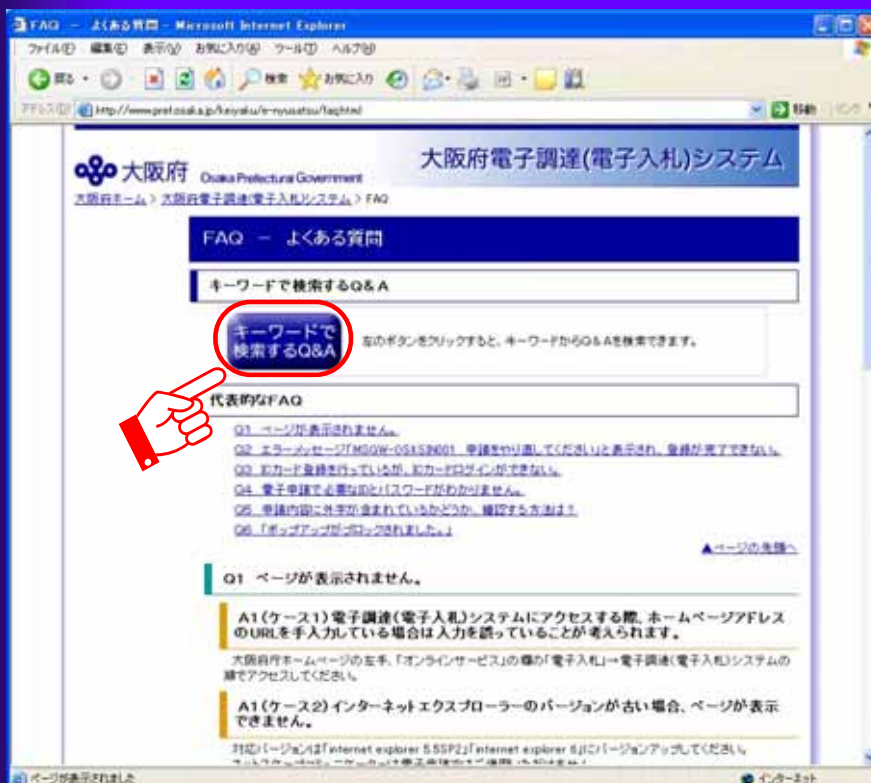
第5章 その他の操作方法 1.16 FAQ(よくある質問)の使い方(1)



電子調達システムのFAQ(よくある質問)を検索し、閲覧します。

「FAQ」ボタンをクリックします。

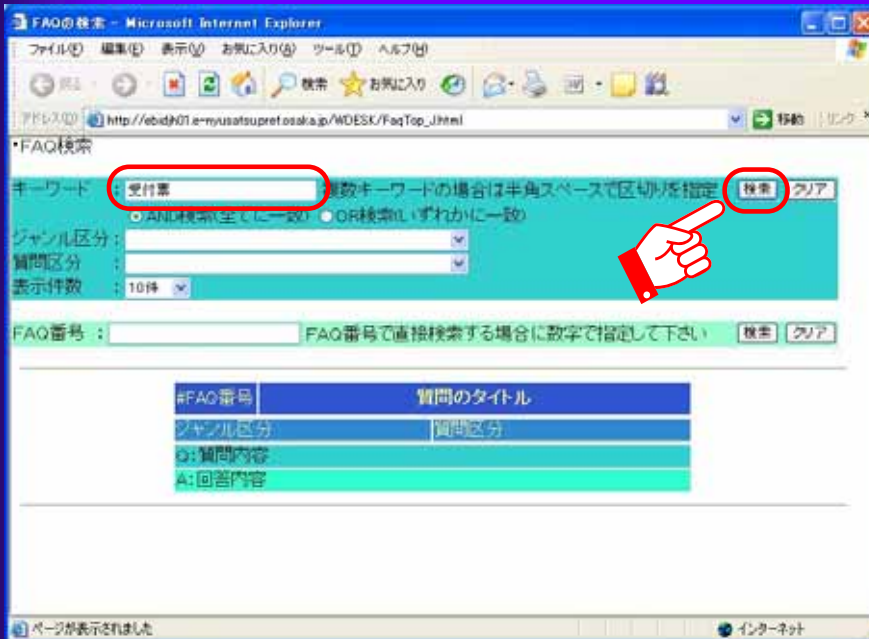
第5章 その他の操作方法 1.17 FAQ(よくある質問)の使い方(2)



「キーワードで検索するQ&A」ボタンをクリックします。

第5章 その他の操作方法

1.18 FAQ(よくある質問)の使い方(3)

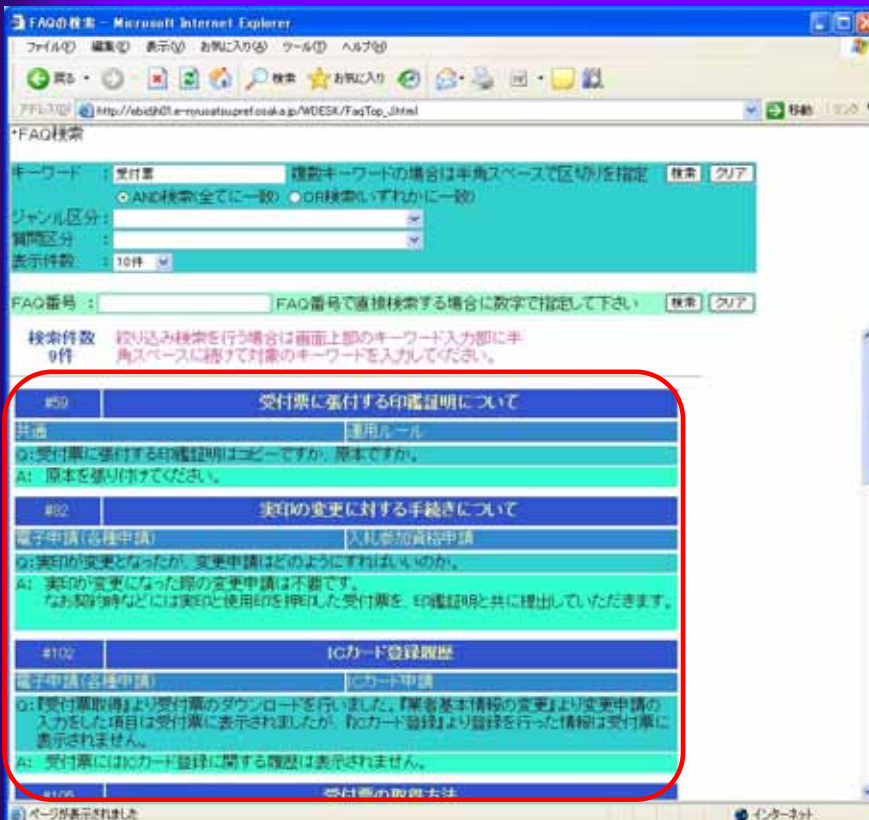


キーワードを入力
します。
(例: 「受付票」)
「検索」ボタンを
クリックします。

239

第5章 その他の操作方法

1.19 FAQ(よくある質問)の使い方(4)



受付票に関する検索
結果が表示され
ます。

240



その他

問い合わせ等（大阪府電子調達（電子入札）システム）

「大阪府電子調達（電子入札）システム」

日付	内容
H18年11月14日	電子入札の電子申請窓口、Internet Explorer 対応のWindows Vistaが利用可能になりました。
H19年 8月27日	8月26日、27日に電子入札開始の開催決定
H19年 8月 7日	建設工事品目別入札-建設コンサルト等品目別電子入札参加資格の追加について、申請書の添付が廃止されたことにより、電子入札参加資格の追加しました。
H19年 8月 1日	建設工事品目別入札-建設コンサルト等品目別電子入札参加資格の追加

電子調達システム（電子申請や電子入札）の利用はもとより、システムに関する様々な情報へのアクセスを行なう玄関口です。

この説明会で使用した資料や、操作マニュアルなどの資料についても、こちらからダウンロードしてご利用いただけます。

問い合わせ等（電子入札ヘルプですよ）

「電子入札ヘルプですよ」

電子入札システムおよび電子申請システムの操作などについて、専用の相談電話を設置します。

初めて大阪府電子調達システムを利用する方も安心できるよう、専門知識を有する技術者が操作方法などについて電話でアドバイスします。

ヘルプデスクでは、事後に、お問い合わせやご連絡をする場合がありますので、最初に、氏名と電話番号（携帯番号を除く）をお聞きします。あらかじめ、ご了承ください。また、氏名、電話番号の個人情報は、お問い合わせの対応以外の目的では利用しません。

電話番号： 06 - 6448 - 9920
(9:00 ~ 17:30 土曜・日曜・祝日をのぞく)

(例えばこんなときに...)

- ・画面の操作がわからなくなった。
- ・送信ボタンを押すとエラーが出る。
アドバイスして欲しい。

