

# 大阪府電子調達について

平成20年度

大阪府総務部契約局

# 1 大阪府入札契約制度の改善について

～府の各種発注案件に係る入札・契約事務や検査業務を集中的に取り扱います。～

大阪府では、建設工事や建設コンサル、委託役務や物品の調達にあたり、電子調達システムの導入を進め、平成17年4月、入札契約関係の業務を集中的に処理する大阪府入札契約センター(現組織名称:「大阪府総務部契約局」)を開設しました。

- ◎ 各発注機関ごとの発注情報を収集していただく必要がありました。
- ◎ 各発注機関ごとの入札会場に出向く必要がありました。
- ◎ 入札参加申請の窓口が業務種別ごとにありました。

が、入札契約センターが開設されたことで、



- ◎ センターで発注業務を集約し、ホームページ等で発信するため発注情報の収集が容易になります。
- ◎ 参加申請や入札・契約手続きがセンターに集約されるため、事業者の皆様の負担も一部軽減されます。

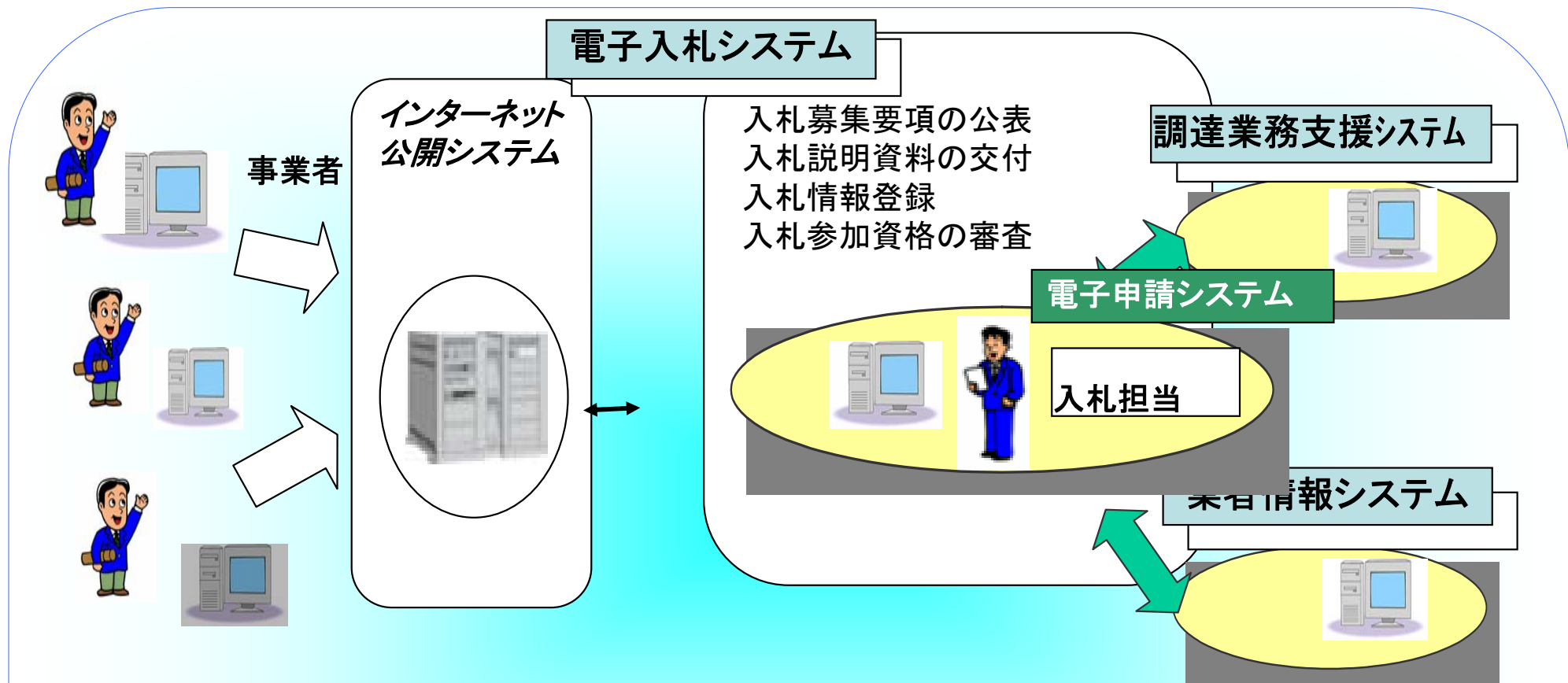
# 入札契約センターに集約する業務

発注機関 / 区分	業 種	建設工事	建設コンサル	委託役務	物 品
	対象金額	250万円超	100万円超	100万円超	160万円超
本 庁	電子入札	○	○	○	○
	紙入札	○	○	○	○
	随意契約	×	×	×	○
出先機関	電子入札	○	○	○	○
	紙入札	×	×	×	○
	随意契約	×	×	×	○

(注) 物件の借り入れは80万円超です。

- ◎ 上記の表で×印が付いたものは、従来どおり本庁各部局又は出先機関で事務を行います。
- ◎ 水道部発注案件については、取り扱いが一部異なります。詳細については、水道部事業管理室調整課契約・検査指導グループまでお問い合わせください。(06-6944-6865)
- ◎ センターで契約する案件の設計積算、工事の施工管理などは、これまでどおり本庁各部局又は各出先機関で行います。

## 2 大阪府電子調達システムの概要



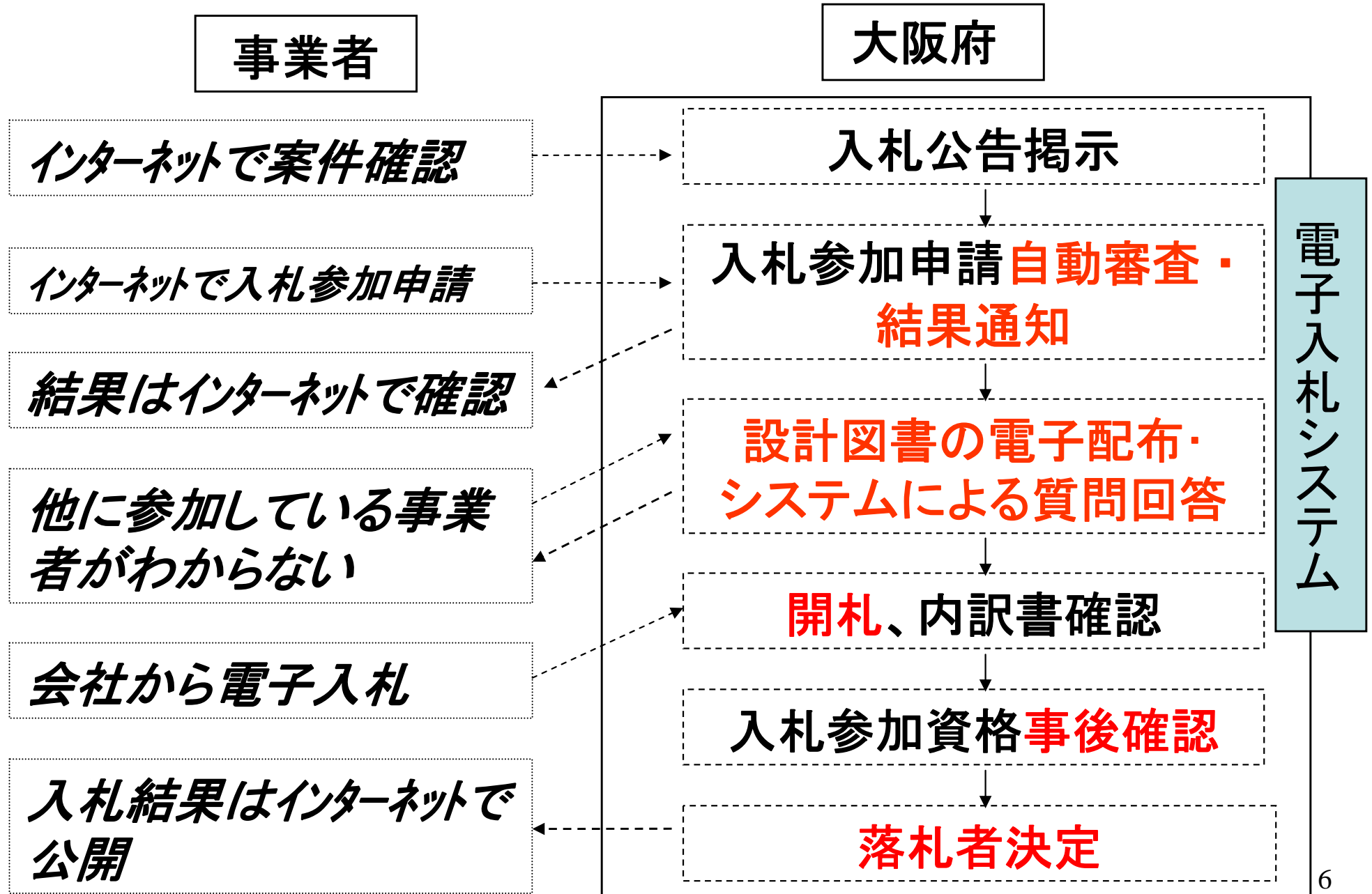
電子調達システムは、次の3つのシステムからなり、調達事務全体を統合・電子化します。

- ① **電子入札システム** インターネットを使い、入札参加手続や入札書の提出を電子的に行います。入札状況や結果などの情報も公開システムを使い、インターネットで行います。(電子入札コアシステム)
- ② **業者情報システム** 入札参加資格登録業者の情報を一元管理するデータベース。参加資格の申請・審査を自動化する電子申請サブシステムを備えます。
- ③ **調達業務支援システム** 予算管理、入札、契約、検査、支払といった入札・契約業務を電子化します。

### 3 電子調達システムの特徴

入札参加者	○事業者及び大阪府職員ともに、開札時まで入札参加者名がわかりません。
入札参加資格の自動審査	○入札参加者は、インターネットから電子入札システムで、入札参加申請を行います。 ○電子入札システムは自動審査対象項目について設定された必要項目を満たしているかを自動的に審査し、結果を入札参加者に随時通知します。 (なお、自動審査できない項目については、開札後に確認します。)
設計図書の電子配布	○設計図書を電子ファイルとし、入札への参加が認められた業者のみが、ダウンロードできます。(A3対応プリンタで印刷できるようにしております。)
電子くじ	○開札の結果、同価格の際に電子くじ引きを実施します。 ○入札時に入札参加者が予め入力した数字に乱数を付加し、決定される番号により、恣意的でない公平なくじ引きを行い、落札候補者を決定します。
紙入札への対応	○大阪府は電子入札対象案件について、紙入札を併用しません。
予定価格等	○予定価格、最低制限価格や低入札価格調査基準価格の事前公表は、「入札公告」により行います。

# 電子入札の流れ



# 電子入札導入スケジュール

	15年度	16年度	17年度	18年度	19年度	20年度
建設工事	一般競争入札、 公募型指名競争入札 一部導入	対象拡大	対象拡大	対象拡大		
			実績評価型 指名競争入札 一部導入	指名競争入札 一部導入	本格導入	全面導入
測量・建設 コンサルタント等			一般競争入札、 指名競争入札等 一部導入	対象拡大		
物品・委託 役務			一般競争入札、 指名競争入札等 一部導入	対象拡大		

# <物品・委託役務関係>

## 電子入札導入スケジュール

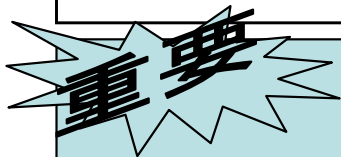
年 度	物 品	委託役務
17年度	自動車販売	情報処理用機器賃貸
18年度	自動車販売、消防・防災用品、食糧品、活平版(印刷)、事務用品	情報処理 賃貸
19年度	自動車販売、消防・防災用品 食糧品、活平版(印刷)、事務用品 被服、運動具、フォーム印刷 百貨店・商社、家庭用電気機器 OA機器・用品、家具、産業用機器 通信用機器、視聴覚機器 医療用機器、理化学機器、 業務用厨房機器、自動車用品、 自転車・雑車、船舶	情報処理、賃貸 建物等清掃 機械設備等保守点検 消防設備保守点検 浄化槽清掃・点検 貯水槽清掃・点検 害虫等駆除、警備 受付・案内 施設運転操作管理
20年度	全種目	全種目



# 4 電子調達システム利用の留意事項

## 電子入札に必要なパソコン(PC)及びサービス

電子認証サービス	電子証明書、電子入札ソフト、ICカードリーダ／ライター	インターネット接続サービス	各種プロバイダ
機器	パソコン、モデム、ルータ、A3対応プリンタ 【ハードウェア】 <ul style="list-style-type: none"><li>・CPU: Pentium II 266MHz以上</li><li>・メモリ: 128MB以上</li><li>・HDD: 1ドライブ500MB以上</li><li>・FD, CD-ROMドライブ</li><li>・解像度: 1024×768ドット(XGA)以上</li></ul>	【ソフトウェア】 <ul style="list-style-type: none"><li>・OS: Win2000／XP</li><li>・ブラウザ: IE 5.5SP2、IE6.0SP1,SP2</li><li>・Java実行環境: JRE 1.3.1_06、JRE 1.3.1_08</li><li>・ウイルスチェックソフト</li></ul>	
ネットワーク	<ul style="list-style-type: none"><li>・ADSL以上の回線を推奨</li><li>・HTTP、HTTPS、SMTP、LDAPの各プロトコルがファイアーウォールを通過できること</li></ul>		



最新のオペレーションシステムなどの「Windows Vista」及び「Internet Explorer 7」(最新機種に搭載されています)は現在、使用できません。平成22年1月対応予定です。

# 電子入札に参加するには、以下の2点が必要です。

## ① ICカードの取得

- 大阪府の電子入札に参加するためには、電子入札用ICカード及びカードリーダーが必要です。
- 国土交通省・大阪市等の電子入札コアシステムに登録されているICカードが利用できます。
- 事前に大阪府の電子調達システムへICカード登録が必要です。
- 参加希望の入札案件の発注時期にあわせて、早めに登録をして下さい。
- **複数枚**のICカード登録も可能です。
- ICカードが失効した場合は、電子入札には参加できませんのでご注意ください。  
(大阪府の電子入札は、紙入札の参加を認めておりません。)
- ICカードの発行先は、電子調達(電子入札)ホームページをご参照下さい。

<http://www.pref.osaka.jp/keiyaku/e-nyusatsu/ic.html>

## ②入札参加申請

- 電子申請による入札参加申請が必要です。

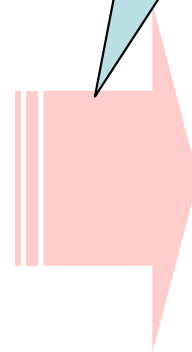
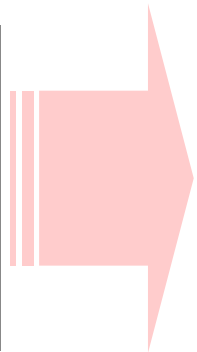
# ICカードの運用について

## (単体・経常JV・特定JVの相違点)

	申請する ICカード	併用の可否	有効期限
単体の事業者として 入札に参加する場合	府登録済み又は 登録申請中の事業者(以下、事業者) のICカード	経常JVとの併用 不可	カードが失効するまで
経常JV	代表構成員の事業者のICカード (併用不可、右参照)	単体、特定JVとの併用不可	単年度のみ (ICカードの有効期限に関わらず、次年度は使えません)
特定JV	代表構成員の事業者のICカード	経常JVとの併用 不可	カードが失効するまで

\* 経常JVは建設工事のみです。

# ○インターネットによる電子申請の流れ



必要な書類を  
大阪府に  
郵送します



## 電子申請

電子申請トップページから、必要な業務を選択し、画面の要領に従って申請します。

## 状況確認

現在の申請状況を確認できます。申請時の問い合わせ番号でもログイン可能です。

## 受付票取得

受付票をインターネットで取得できます。（主に契約時に必要です。）

# 入札参加資格審査申請の受付について

\* 「建設工事」の平成21・22年度入札参加資格の審査申請は平成20年11月～12月に定期受付を実施する予定です。なお、この定期受付時に申請できなかった場合は、平成21年4月から随時に申請できます。  
(詳細は電子調達(電子入札)ホームページをご覧ください。)

\* 「測量・建設コンサルタント等」は、随時に受付を行っています。  
(平成20・21年度入札参加資格となります。)

\* 「物品・委託役務関係」の入札参加資格の審査申請(平成19・20年度分)は随時に受付を行っています。  
平成21・22年度の入札参加資格の審査申請は、平成20年11月以降、随時に受付を行う予定です。

建設工事、測量・建設コンサルタント等、物品・委託役務の入札参加資格審査申請・資格者登録内容の変更及び口座登録等は、インターネットによる電子申請に一本化しました。

○建設工事、測量・建設コンサルタント等入札参加資格審査申請  
には以下の手順があります。

新規申請

初めて資格の審査申請を行う方、現時点で資格者登録のない方が申請する際に用いる機能です。

更新申請

既に資格者登録をしている方が用いる機能です。通知済みのID・パスワードもしくは登録済みICカードが必要です。

業種(業務)  
追加申請

現時点で資格者登録のある方で、業種の追加を申請する際に用いる機能です。

変更申請

資格者登録内容（業者基本情報・業種情報・口座情報等）に対して変更を行う場合に用いる機能です。

○物品・委託役務関係入札参加資格審査申請には以下の手順があります。

新規申請

(資格未登録)

初めて資格の審査申請を行う方、現時点で資格者登録のない方が申請する際に用いる機能です。

新規申請

(資格登録済)

過去に資格者登録をしている方が用いる機能です。通知済みのID・パスワードもしくは登録済みICカードが必要です。

変更申請

資格者登録内容（業者基本情報・種目/業種情報）に対して変更を行う場合に用いる機能です。

今までは 紙中心の申請

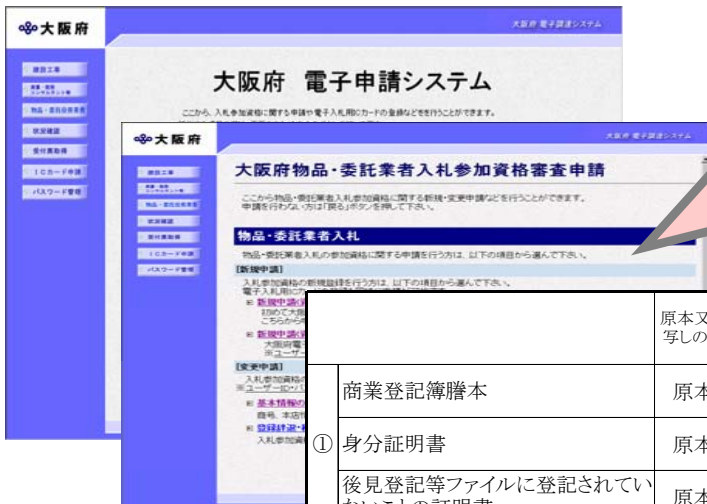


これからは インターネットへSHIFT!





# ○必要書類の送付



		原本又は 写しの別	法人の 場合	個人の場合 (NPO任意 含む)	提出 部数	確 認 事 項
①	商業登記簿謄本	原本	○		1	(発行日から3ヶ月以内)
	身分証明書	原本		○	1	(発行日から3ヶ月以内)
	後見登記等ファイルに登録されてい ないことの証明書	原本		○	1	(発行日から3ヶ月以内)
②	府税に関する納税証明書 〔「府税に係る徴収金について未納 の徴収金がない」旨の証明書・府税 事務所発行分〕	原本		○	1	(発行日から3ヶ月以内)
	③ 国税に関する納税証明書 〔消費税及び地方消費税に関する納 税証明書〕	原本		○	1	(発行日から3ヶ月以内)
④	財務諸表 貸借対照表	写し		○	1	最近1ヵ年のもの(半年決算の場合は2期分)
	損益計算書	写し	○		1	
	利益金(損失)処分計算書	写し	○		1	
⑤	免許・許可・認可等の証明書	写し		△	1	営業、業務をおこなう上で必要なもの。 委託役務関係入札参加資格を申請する場合は、別紙「申請種別に関 連する資格証明等」を参照。 (従業員の免許については、添付不要。)
⑥	障害者雇用状況報告書	写し		△	1	「障害者の雇用の促進等に関する法律」により事業主(常時雇用労働 者数が56名以上)に義務化されている「障害者雇用状況報告書」の写 し。
⑦	資格・免許取得者数申告書	原本		△	1	委託役務関係入札参加資格を申請する場 合のみ 所定の用紙に記入してください。
⑧	設備機器保有状況申告書	原本		△	1	別紙「契約業種一覧表 委託役務関係」の種別コード 「039」「040」「041」「042」「053」に申請する場合は記入例により作 成してください。
⑨	契約実績申告書	原本		△	1	別紙「契約業種一覧表 委託役務関係」の種別コード 「006」「076」「084」に申請する場合は記入例により作成してくださ い。
⑩	ISO認証状況を証明する書類	写し		△	1	登録証及び付属書の写し。ただし、付属書がない場合は、登録証の写 しのみ提出してください。

インターネットによる入札参加資格の審査申請を済ませられた方は必要書類を郵送してください。

申請メニューの「郵送書類一覧」を選択すると、この一覧が表示されます。



# 電子調達システム利用上の注意点

## 1 ID・パスワードが必要

- ・ 電子調達システムによる入札参加資格の審査申請・変更、ICカード登録には、ID・パスワードが必要です。(大阪府に登録済みの電子入札用ICカードの利用も可能です。)

## 2 ID・パスワードの管理について

- ・ 各登録業者の方にID・パスワードをお渡ししています。
- ・ パスワードは、システムで変更ができますので、定期的に変更するなどの管理をしていただきますようお願いいたします。

## 3 使えない文字(外字)の運用

- ・ 電子調達システムはJIS第一水準及び第二水準の漢字での運用を行なっています。これらに該当しない「外字」については、適切な「当て字」を入力していただき、「当て字」欄を画面にてチェックしてください。

また、別途、契約局へ「外字届」の提出をお願いいたします。

# 電子入札による一般競争入札拡大

大阪府では、電子調達システムを活用し、建設工事、測量・建設コンサルタント、物品、委託役務関係業務を対象に、入札参加資格の審査申請、入札・開札、契約手続の電子化を推進しています。

平成20年度は、全ての建設工事、物品・委託役務関係業務の入札を一般競争入札で実施します。

※ 測量・建設コンサルタント委託は、一般競争入札へ移行できるものから切り替えます。

これまでの紙入札を、電子入札に切り替えます。  
一般競争入札は、電子入札で実施します。

# インターネットでの案件情報等公開について(案件情報)

## 大阪府電子調達(電子入札)システムホームページ

大阪府電子調達(電子入札)システム - Microsoft Internet Explorer

http://www.pre.osaka.jp/keiyaku/e-nyusatsu/index.html

大阪府  
Osaka Prefectural Government

大阪府電子調達(電子入札)システム

はじめての方へ

- ご利用の流れ
- 電子入札体験版 (チュートリアル利用の注意)
- パソコンの環境設定
- マニュアル(PDF)

お知らせ

- 電子入札説明会

ICカード

登録はこちらから

操作に困ったら 電子入札ヘルプですよ!

電話 06-6448-9920  
平日 9:00~17:30

連絡先・サイト情報

入札参加資格の申請や変更を行う  
【受付票の取得】【口座情報の登録】等

システムメニュー

- 電子申請
- 入札公告
- 入札案件に関する情報を調べる
- 【建設工事】
- 【測量・建設コンサル】
- 【物品】
- 【委託役務】

緊急情報 現在、緊急情報はありません。

新着情報 ▼過去の一言

- H20年 1月24日 電子入札や電子申請には、「Internet Explorer 7」及び「Windows Vista」を使用しないでください
- H20年 8月 5日 「大阪府総務サービス運営業務」の発注延期について
- H20年 7月24日 工事請負契約における単品スライド条項の運用について
- H20年 7月22日 建設工事(土木一式)にかかる条件付一般競争入札(事前審査型)の実施について(都市整備部)
- H20年 7月22日 測量・建設コンサル・タテ室建築にかかる条件付一般競争入札(室建

「入札公告」の業種を選択(P20へ)

# 業種ごとの入札公告情報(建設工事)

一般競争入札公告情報【建設工事等】 - Microsoft Internet Explorer

大阪府 大阪府電子調達(電子入札)システム

大阪府ホーム > 大阪府電子調達(電子入札)システム > 一般競争入札公告情報【建設工事等】

## 一般競争入札公告情報【建設工事等】

このページは、大阪府発注の建設工事等で「一般競争入札」を行うものを掲載しています。

### 電子入札

部局名をクリックすると、各部局ごとの発注案件(PDF)がご覧になります

■総務部	■生活文化部	■にぎわい創造部
■健康都市部	■商工労働部	■環境農林水産部
■都市整備部	■住宅まちづくり部	■水道部
■警察本部	■教育委員会	

\*掲載情報は、申請期限までです。

### 入札説明書のダウンロードができます

**案件情報検索**

左のボタンをクリックすると下の検索画面が表示されますので、検索例を参考に、条件を入力して「検索」をクリックしてください。

部局名を選択(P21へ)

案件情報検索をクリック(P22へ)

Microsoft Internet Explorer

案件情報検索

必須

区分指定  
区分

検索条件  
案件名称(部分一致)  和歌山府  
入札方式  
入札方法  
業種・工種/契約種別  
所管部(部分一致) 住宅まちづくり部  
公告日/公告日(期間指定) 2007/04/02 から 2007/04/02 まで  
入札日(期間指定)

案件名称の一部を入力

カレンダーから入力

検索

### 紙入札

発注機関 大阪府〇〇事務所  
案件名称 大阪府立〇〇新築工事  
申請期限 〇月〇日

PDFファイルをご覧になるためにはAdobe Readerが必要となります。  
右のアイコンをクリックするとAdobe Readerが入手できます(無料)。

Get ADOBE READER

▲ページの先頭へ

ユニバーサルデザインについて | サイトマップ

© Copyright 2007 Osaka Prefecture. All rights reserved.

インターネット

# 部局ごとの発注情報(建設工事)

※予定価格については、あくまで目安ですので、必ずシステムで確認してください。

発注所属	案件名称	所在地	業種	予定価格(税抜)円 ※	公告日	申請期限
8月1日公告分						
〇〇課	〇〇〇工事	△△市△△	電気通信工事	53,480,000	2008/8/1	2008/8/9
7月25日公告分						
〇〇課	×××工事	△△市〇〇	建築一式工事	43,690,000	2008/7/25	2008/8/2
〇〇課	◇◇◇工事	〇〇市〇〇	土木一式工事	20,380,000	2008/7/25	2008/8/2
〇〇課	□□□工事	〇〇市××	管工事	45,290,000	2008/7/25	2008/8/2
〇〇課	☆☆☆工事	××市××	塗装工事	21,780,000	2008/7/25	2008/8/2
〇〇課	◎◎◎工事	××市△△	電気通信工事	44,920,000	2008/7/25	2008/8/2



# 案件情報検索画面

CALS/EC - Microsoft Internet Explorer  
ファイル(E) 編集(E) 表示(V) お気に入り(A) ツール(T) ヘルプ(H)  
戻る 検索 お気に入り 移動 リンク

アドレス(D) https://www.e-nyusatsu.pref.osaka.jp/CALS/Publish/EbController

### 案件情報検索

**区分指定**  
区分  建設工事  測量・建設コンサルタント等  委託役務  物品  
区分は必ず指定してください。

**検索条件**

発注年度

案件名称(部分一致) 東大阪  例「東大阪」を入力

入札方式

入札方法

発注部局 住宅まちづくり部  例「住宅まちづくり部」を選択

▼全て

発注事務所・課  
住宅まちづくり総務課  
居住企画課  
旧総合計画課  
市街地整備課

予定価格  
 円以下(税抜き)  円以下(税抜き)  
 円以上(税抜き)  円以上(税抜き)

業種・工種/契約種目

所在地(部分一致)

公告日/公示日(期間指定)  
2008/06/26  から  まで 2008年6月26日を指定  
2008/06/26  から  まで

入札日(期間指定)  
 から  まで

**注意事項**  
「発注事務所・課」を指定した場合、紙入札の案件は検索できません。  
「発注事務所・課」では、検索できない場合があります。  
例：〇〇室△△課の場合は、〇〇室を入力してください。  
「予定価格」は、半角数字で入力してください。

検索をクリック(P23へ)   P25参照 P24参照

ページが表示されました インターネット

# 案件情報一覧

CALS/EC - Microsoft Internet Explorer

ファイル(F) 編集(E) 表示(V) お気に入り(A) ツール(T) ヘルプ(H)

戻る 検索 お気に入り

アドレス(D) <https://www.e-nyusatsu.pref.osaka.jp/CALS/Publish/EbController> 移動 リンク >>

## 案件情報一覧

表示案件 1-2  
全案件数 2

最新表示

番号	案件名称	入札方式	業種・工種／契約種目	所在地	公告	予定価格	入札結果	入札方法
1	大阪府宮東大阪中鴻池第3期高層住宅 (建て替え)新築工事(第1工区)	一般競争入札	建築一式工事	東大阪市中鴻池町三丁目	<a href="#">閲覧</a>	<a href="#">閲覧</a>	<a href="#">閲覧</a>	電子入札
2	大阪府宮東大阪中鴻池第3期高層住宅 (建て替え)新築工事(第2工区)	一般競争入札	建築一式工事	東大阪市中鴻池町三丁目	<a href="#">閲覧</a>	<a href="#">閲覧</a>	<a href="#">閲覧</a>	電子入札

[戻る](#)

ページが表示されました

インターネット



**注意**

〇〇室〇〇課の場合は〇〇室を選択！

The screenshot shows the '案件情報検索' (Project Information Search) page in Microsoft Internet Explorer. The browser address bar shows the URL: <https://www.e-nyusatsu.pref.osaka.jp/CALS/Publish/EbController>.

**案件情報検索**

**区分指定**

区分:  建設工事  測量・建設コンサルタント等  委託役務  物品  
区分は必ず指定してください。

**検索条件**

発注年度: [ ]

案件名称(部分一致): 東大阪

入札方式: [ ]

入札方法: [ ]

発注部局: 住宅まちづくり部

発注事務所・課: **公共建築室** (selected), 住宅管理課, 計画課, 特別建築課

予定価格: 10000000 円以下(税抜き) / 10,000,000 円以下(税抜き)  
5000000 円以上(税抜き) / 5,000,000 円以上(税抜き)

業種・工種/契約種目: [ ]

所在地(部分一致): [ ]

公告日/公示日(期間指定): [ ] から [ ] まで

**例**  
住宅まちづくり部 公共建築室 一般建築課  
の場合は、「公共建築室」を選択

予定価格を入力する場合は半角数字で入力



# 紙入札案件を検索する場合の注意事項

CALS/EC - Microsoft Internet Explorer

ファイル(E) 編集(E) 表示(V) お気に入り(A) ツール(T) ヘルプ(H)

戻る 検索 お気に入り

アドレス(D) https://www.e-nyusatsu.pref.osaka.jp/CALS/Publish/EbController

## 案件情報検索

**区分を指定(必須)**

区分指定  
区分  建設工事  測量・建設コンサルタント等  委託役務  物品  
区分は必ず指定してください。

検索条件

発注年度

案件名称(部分一致)

入札方式

入札方法

発注部局

発注事務所・課

紙入札を選択(任意)

発注部局を選択(任意)

重要: 発注事務所・課は選択しない!  
選択すると紙入札案件は検索されません。

予定価格  円以下(税抜き)  円以下(税抜き)  
 円以上(税抜き)  円以上(税抜き)

業種・工種/契約種目

所在地(部分一致)

公告日/公示日(期間指定)  から  まで

ページが表示されました



# 電子調達QA

**Q1 パソコンやシステムの操作に不安がありますが、サポートはありますか？**

**A1 大阪府電子調達(電子入札)システムのホームページをご覧ください。**

( <http://www.pref.osaka.jp/keiyaku/e-nyusatsu/> )

操作マニュアルやFAQ(よくある質問)を掲載しています。

「電子入札ヘルプですよ!」に相談することもできます。

TEL 06-6448-9920 平日9:00~17:30

**Q2 これまで電子入札の経験がないのですが、体験できるような機会がありますか？**

**A2 大阪府電子調達(電子入札)システムホームページ上の「電子入札体験版」で体験することができます。**

**Q3 システムの利用時間は？また、タイムアウトはありますか？**

**A3 入札説明書等の質問・回答、入札の参加申請、設計図書の交付や質問・回答、入札書の提出等は日時が定められていますので、入札説明書や発注概要書で確認しておいてください。また、システムのタイムアウトはログイン後1時間(延長・一時保存機能はなし)です。**

**Q4 パソコンの調子が悪くなったり、通信状況によってシステムに入れなくなったらどうしたらいいのですか？**

**A4 修理等に時間がかかる場合は、契約局にご連絡いただいた上で、ICカードと入札書提出時に添付する内訳書等のファイルをご持参ください。契約局に備えていますサポート用のパソコンから入札を行ってください。**



# 電子調達QA

**Q5 国土交通省で利用しているICカードで大阪府の電子入札に参加できますか？**

**A5** 参加できます。他府県や市町村で実施しているコアシステムの電子入札にも参加できます。ただし、お持ちのICカードを大阪府電子調達システムに登録をする必要があります。

**Q6 物品公開見積合せと電子入札はどう違うのですか？**

**A6** 物品公開見積合せとは、大阪府が予定価格160万円以下の物品（一般物品）を購入する場合、物品調達システムを使って購入する手続きのことです。予定価格が160万円を超える物品を購入する場合は、電子調達システムを使って電子入札を行います。物品調達システムと電子調達システムは異なるシステムで、物品調達システムはログインにIDとパスワードのみ必要でICカードは不要です。しかし、電子調達システムにログインするにはICカードが必要になります。

**Q7 建設工事の条件付き一般競争入札とは、どのような入札参加条件を設定されるのでしょうか？**

**A7** 現在のランク（等級）を維持し、これまでと同様に地域要件、発注部局ごとの一者一工種などを主な条件として設定します。C・Dランクの方については、地域性を考慮した入札参加条件を設定します。なお、その他の詳細な条件については、入札案件毎に設定しますので、入札情報等で確認いただくこととなります。



# 電子調達QA

**Q8 入札参加申請または入札書等をシステムで提出しようとしたら、「ただいまサーバと通信中です。しばらくお待ち下さい。」との表示がでて、なかなか次画面に遷移しない場合がある。どうすればいいのですか？**

**A8 「ただいまサーバと通信中です。しばらくお待ち下さい。」との表示がでてなかなか次画面に遷移しない場合でも、10分程度はお待ちいただくようお願いします。**

入札参加申請及び入札書等の提出については、期限直前には混雑が予想されますので、できるだけ時間的余裕を持って行っていただくようお願いします。

**Q9 ICカード登録は、いつすればいいのですか？**

**A9 ICカードを取得されればいつでも登録することができます。なお、ICカード登録からシステムに反映されるまで30分程度必要になりますので、電子入札に参加される場合は、余裕をもって登録されることをお勧めします。**

**Q10 電子入札で、正常に入札書の提出が行われ、システムに到達しているか確認したいのですが？**

**A10 『入札状況一覧』画面にて、以下の項目で判断してください。**

- (1)『入札/再入札/見積』欄で、『入札書提出』ボタンが表示されていない。
- (2)『入札/見積/辞退届受付票』欄で、『入札書受付票表示』ボタンが表示されている。
- (3)『入札書受付票表示』ボタンをクリックし、入札書受付票が正常に表示されている。

以上の項目が該当していれば、入札書の提出は正常に完了しています。

- 各種の手続き、入札情報などのご案内は、  
大阪府電子調達(電子入札)システムホームページに掲載しています。

( <http://www.pref.osaka.jp/keiyaku/e-nyusatsu/> )

- 電子入札に関する相談(システム操作や機器の設定等)は、「電子入札ヘルプですよ!」にお問合せ下さい。

**06-6448-9920 受付時間: 平日9:00~17:30**

— お問合せ先 —

## 大阪府総務部契約局 大阪市中央区大手前2丁目

建設工事の資格登録に関すること	契約第一課	業務管理 G	TEL 06-6944-6803
建設工事の入札・契約に関すること	契約第一課	建築入札契約 G	TEL 06-6944-6436
		土木入札契約 G	TEL 06-6944-6253
物品・委託役務業務の資格登録に関すること	契約第二課	調整 G	TEL 06-6944-6644
委託役務の入札・契約に関すること	契約第二課	委託物品第一 G	TEL 06-6944-6442
物品の入札・契約に関すること	契約第二課	委託物品第二 G	TEL 06-6944-6459





□ 平成20年度建設工事競争入札参加資格を登録されている皆様へ  
**建設工事における受注希望工種について**

建設工事競争入札(特定調達契約に係るものを除く。)については、建設業の振興を図る観点から、建設業者の受注機会の均等化を目的とし、受注希望工種(一者一工種)の制度を設けています。

□ 平成20年度から受注希望工種を指定した工事では、事前に受注希望工種の申請をしないと、入札に参加できません。

□ 大阪府建設工事競争入札参加資格登録業者の方は、登録業種の範囲内で、発注担当部(※)ごとに設定された受注希望工種を申請することができます。

この申請方法が、平成20年度からインターネットによる電子申請に変わります。

□ 平成20年度の受注希望工種の申請は、平成20年3月3日(月)から可能です。

(※)発注担当部とは、①都市整備部・環境農林水産部・水道部・住宅まちづくり部(タウン推進室/箕面整備事務所)、②住宅まちづくり部(タウン推進室/箕面整備事務所を除く)、③教育委員会、④警察本部をいいます。

□ 受注希望工種に関するご案内は、  
大阪府電子調達システムホームページに掲載しています。  
(<http://www.pref.osaka.jp/keiyaku/e-nyusatsu/>)

## 【運用方法】

### □ 入力時の条件について

- (1) 入札参加資格登録業種であること。
- (2) 発注担当部ごとに1工種のみ選択して入力することが可能です。

都市整備部・環境農林水産部・水道部・住宅まちづくり部（タウン推進室/箕面整備事務所）は、ひとつの発注担当部とします。この発注担当部に、既に届出をしている方については、その情報を平成20年度の登録に移行していますので、今回、インターネットによる新たな申請の必要はありません。

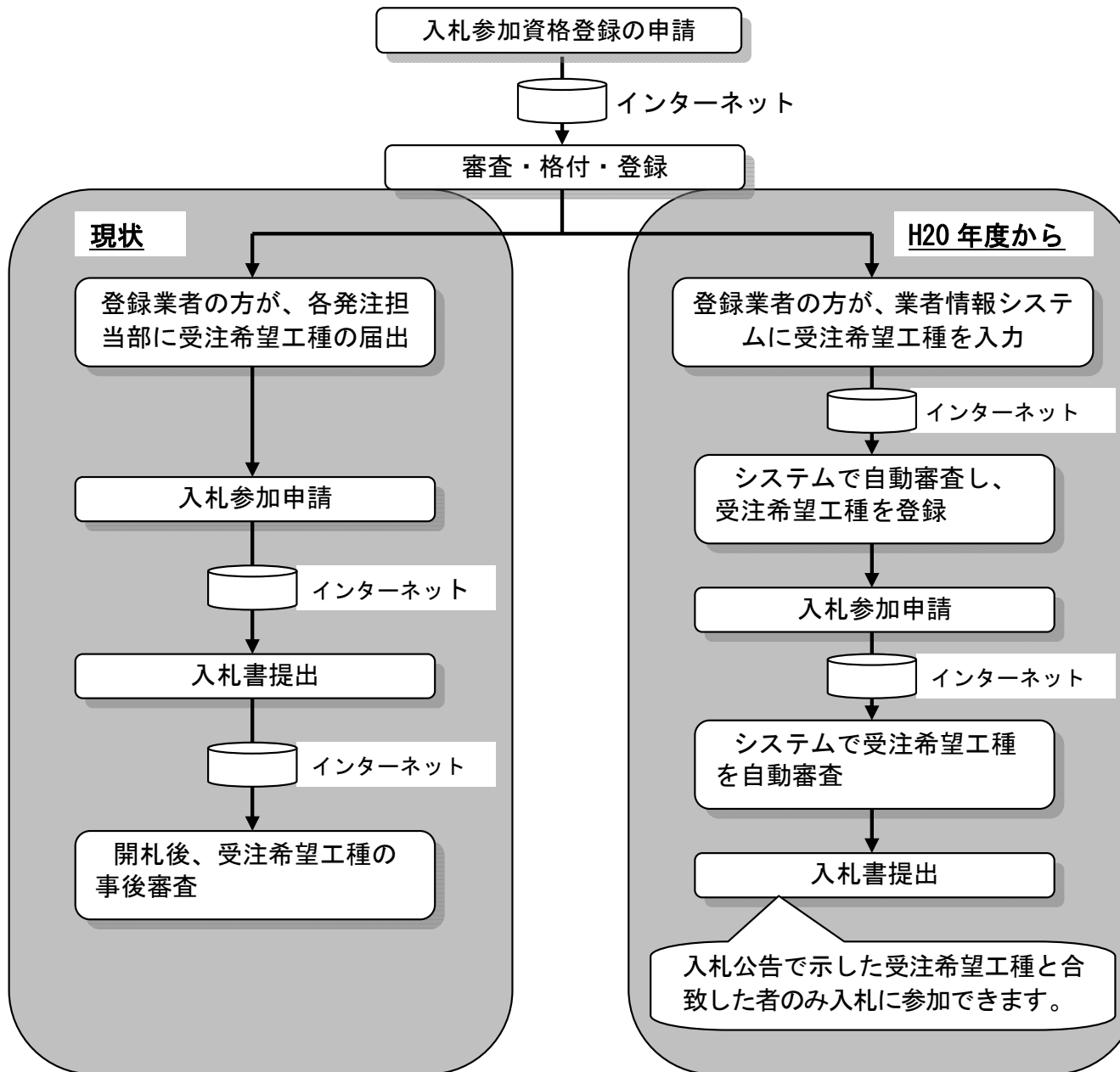
なお、既に届け出ておられる情報が正しく移行されているか、念のため、受注希望工種の申請画面により確認してください。

### □ 年度途中の変更について

- (1) 当該年度に一度も当該発注担当部が発注する建設工事に入札参加したことがない者  
⇒ **入札参加するまでは、1回に限り変更が可能です。**  
(入札参加申請した後に変更する場合は、必ず電子入札システムによりその案件の「辞退届」を提出する必要があります。)
- (2) 当該年度にすでに当該発注担当部が発注する建設工事に入札参加している者  
⇒ **変更できません。**

※都市整備部・環境農林水産部・水道部・住宅まちづくり部（タウン推進室/箕面整備事務所）をひとつの発注担当部としますので、何れかの所属の建設工事に入札参加した時点で変更はできません





### お問合せ先

#### 【システム操作に関すること】

「電子入札ヘルプですよ！」 TEL06-6448-9920

#### 【制度及び工事内容等に関すること】

都市整備部 事業管理室 入札・契約グループ TEL06-6944-6038

住宅まちづくり部 公共建築室（建築工事） TEL06-6944-9349・7978

（設備工事） TEL06-6944-8013

タウン推進室 管理課 契約・検査グループ TEL072-460-1308

箕面整備事務所 工務課 TEL072-722-9997

環境農林水産部 環境農林水産総務課 契約・検査グループ TEL06-6944-7285

水道部 事業管理室 調整課 契約・検査指導グループ TEL06-6944-6865

教育委員会 施設課 TEL06-6944-9386

警察本部 施設課 審査係 TEL06-6943-1234 内線22710